

PANORAMA DES INDUSTRIES AGROALIMENTAIRES • 2016

FICHE RÉGIONALE NOUVELLE AQUITAINE

DÉFINITIONS

L'entreprise agroalimentaire considérée ici est une entreprise dont l'activité principale au sens de la NAF rév. 2 (2008) concerne les « industries alimentaires » et la « fabrication de boissons ». L'artisanat commercial et le commerce de gros ne sont donc pas inclus. L'entreprise est prise dans son acception « unité légale », c'est-à-dire qu'à chaque numéro SIREN attribué par le répertoire national des entreprises géré par l'Insee correspond une unité. Seules les entreprises dont au moins 80 % des salariés se trouvent dans la région sont incluses dans les données concernant les entreprises agroalimentaires (entreprises mono-régionales ou quasi-mono-régionales).

L'établissement est une unité de production géographiquement individualisée, mais juridiquement dépendante de l'entreprise. Un établissement produit des biens ou des services : ce peut être une usine, un site de vente, un magasin d'une coopérative, etc. Il constitue le niveau le mieux adapté à une approche géographique de l'économie. Il est identifié par son numéro SIRET de 14 chiffres.

CHIFFRES-CLÉS

LES IAA EN NOUVELLE AQUITAINE EN 2014



11 893,8

millions d'euros de chiffre d'affaires dont **2 968,2** réalisés à l'export



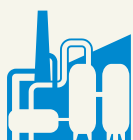
38 434

salariés au 31 décembre 2014



2 473

établissements



1 997

entreprises



7,1 %

du chiffre d'affaires des IAA en France



24,9 %

du chiffre d'affaires manufacturier régional



16,8 %

de l'emploi manufacturier régional

Ne sont pas pris en comptes dans l'analyse et les données présentées :

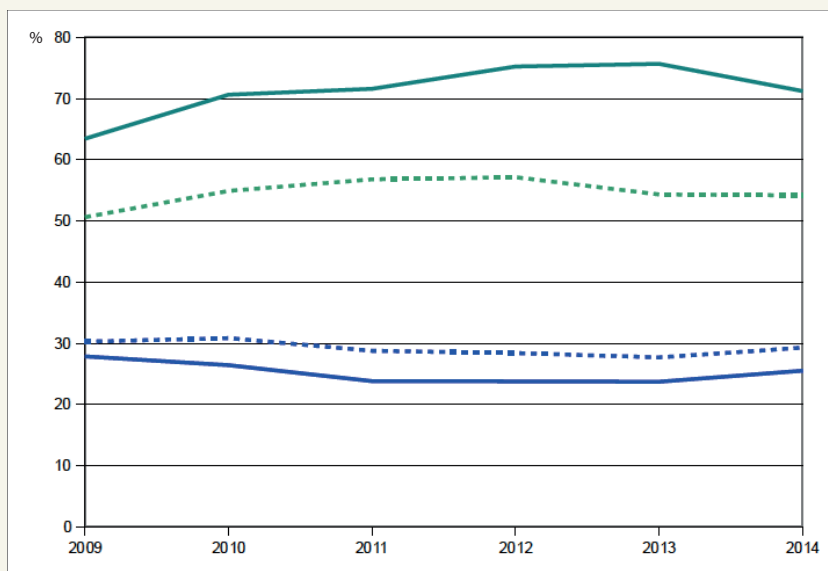
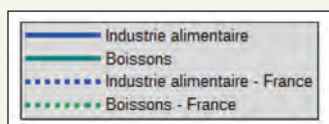
- l'artisanat commercial : 1 314,7 millions d'euros de CA, 15 624 salariés au 31/12/2014 et 4 983 établissements
- le commerce de gros : 16 662 millions d'euros de CA, 23 845 salariés au 31/12/2014 et 4 442 établissements

DYNAMIQUES DES ENTREPRISES

Le taux de marge des industries alimentaires est légèrement inférieur à la moyenne française

TAUX DE MARGE DE 2009 À 2014

Source : Esane, Clap, Insee - traitements SSP.



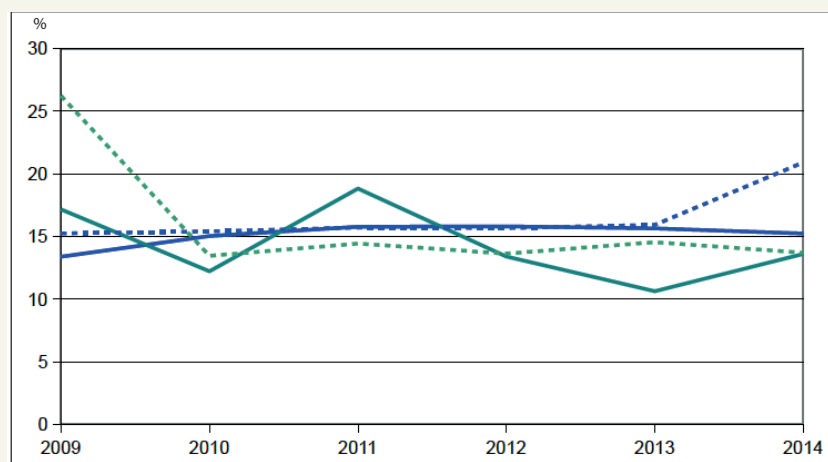
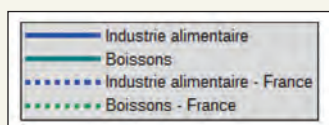
Champ : France - Ensemble des unités légales mono et quasi-mono régionales des IAA.

Note : Taux de marge = EBE / VA.

Le taux d'investissement augmente dans le secteur des boissons après deux années de baisse

TAUX D'INVESTISSEMENT DE 2009 À 2014

Source : Esane, Clap, Insee - traitements SSP.



Champ : France - Ensemble des unités légales mono et quasi-mono régionales des IAA.

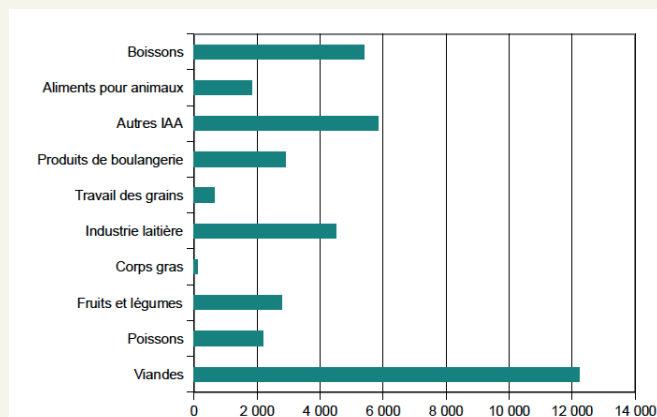
Note : Taux d'investissement = Investissements corporels / VA.

L'EMPLOI DANS LES IAA : ÉVOLUTIONS ET SPÉCIFICITÉS

Le secteur des viandes,
premier employeur régional

EFFECTIFS SALARIÉS PAR SECTEUR EN 2014

Source : Clap, Insee - traitements SSP.

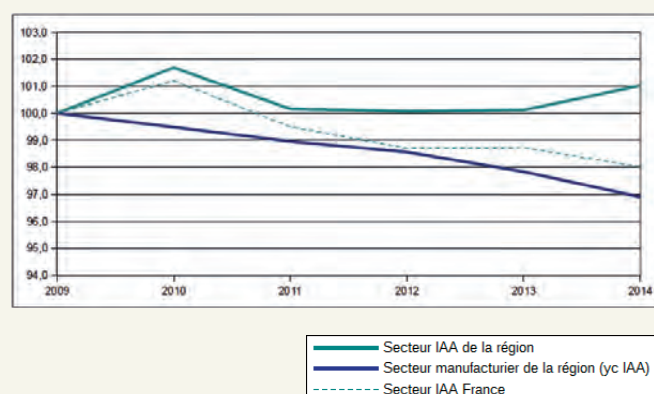


Champ : France - Etablissements des IAA.

L'emploi dans les IAA est en augmentation
depuis 2013

ÉVOLUTION DE L'EMPLOI RÉGIONAL DANS LES IAA (BASE 100 EN 2009)

Source : Clap, Insee - traitements SSP.

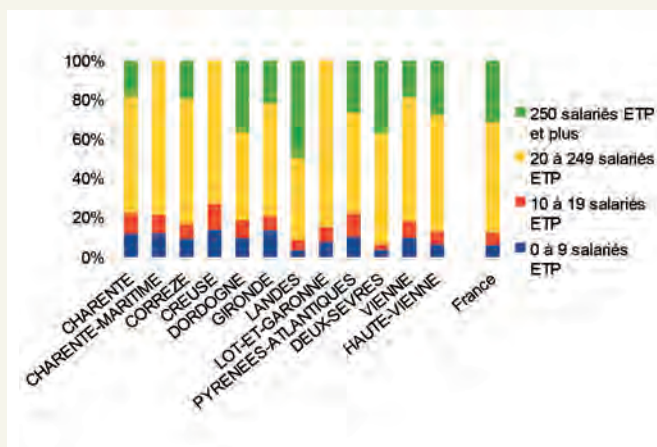


Champ : France - Etablissements des IAA.

La taille des établissements
est très variable selon les départements

EMPLOI PAR DÉPARTEMENT ET PAR TRANCHE DE TAILLE EN 2014

Source : Clap, Insee - traitements SSP.



Source : Clap, Insee - traitements SSP.

Champ : France - Etablissements des IAA.

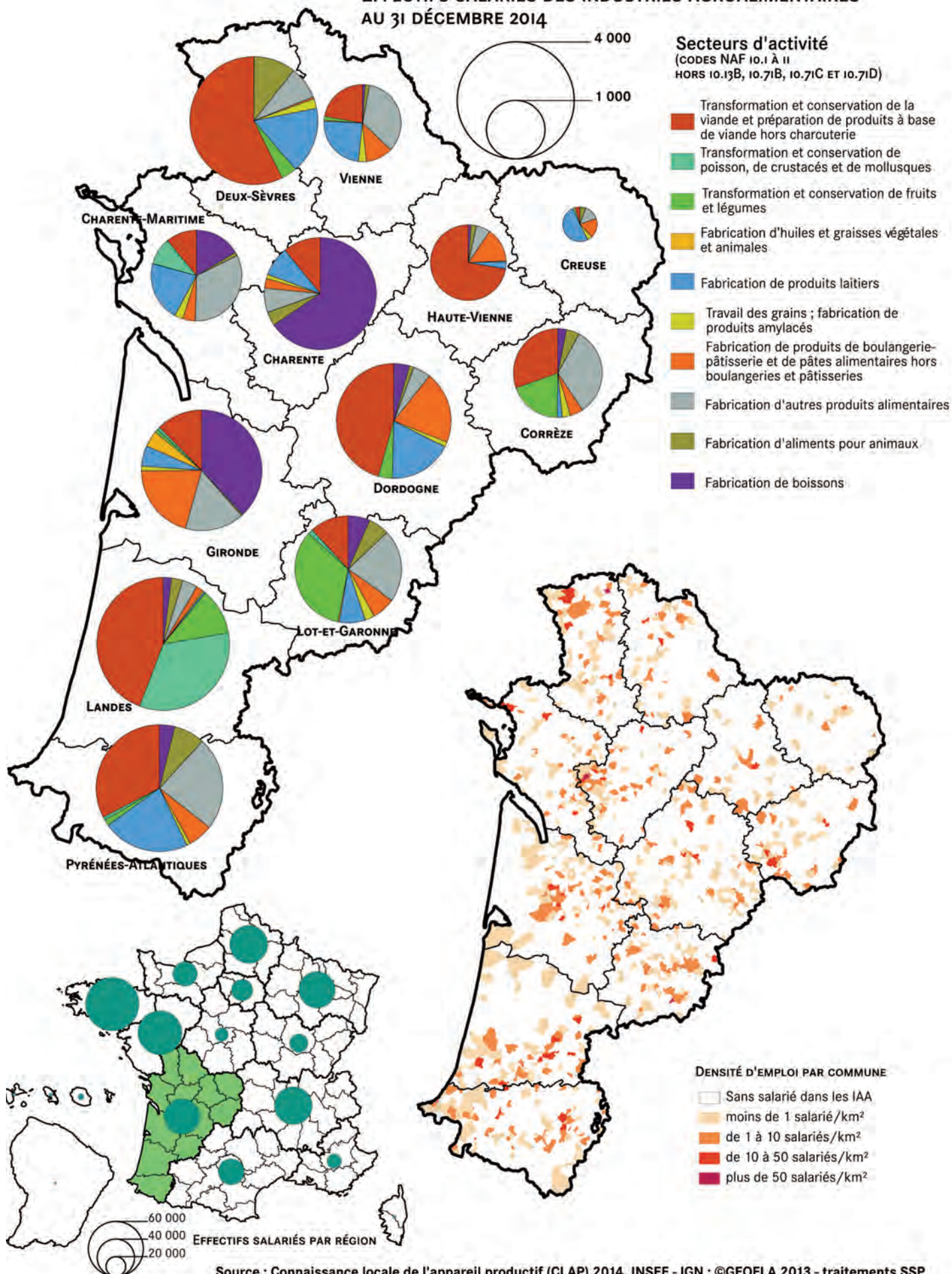
DÉPARTEMENT	EFFECTIF SALARIÉ	NOMBRE D'ÉTABLISSEMENTS
Charente	3 604	251
Charente Maritime	2 516	232
Corrèze	2 291	141
Creuse	356	38
Dordogne	3 780	255
Gironde	4 388	375
Landes	5 499	192
Lot-et-Garonne	3 437	277
Pyrénées-Atlantiques	4 807	334
Deux-Sèvres	4 732	144
Vienne	1 549	125
Haute-Vienne	1 475	109

Source : Clap, Insee - traitements SSP.

Champ : France - Etablissements des IAA.

RÉGION NOUVELLE AQUITAINE

EFFECTIFS SALARIÉS DES INDUSTRIES AGROALIMENTAIRES
AU 31 DÉCEMBRE 2014



ANALYSE DES ENJEUX RÉGIONAUX ET VALORISATION DES INITIATIVES COLLECTIVES

L'agroalimentaire en Nouvelle Aquitaine

Secteur phare de l'industrie de la nouvelle région Aquitaine-Limousin-Poitou-Charentes, l'agroalimentaire se positionne au 3^e rang au niveau de la France entière suite à la réforme territoriale. Les industries alimentaires représentent un secteur important en terme d'emplois et de chiffre d'affaires à l'export. 2 500 établissements sont implantés sur le territoire régional. L'ensemble représente le premier employeur régional avec près de 39 000 salariés et génère un chiffre d'affaires de 12 milliards d'euros dont 3 milliards à l'export.

Le secteur présente une grande diversité et des spécificités liées aux productions agricoles des différents territoires de la région.

En Limousin, le secteur animal concentre la majeure partie des établissements : viande en Haute Vienne et Corrèze, industrie du lait en Creuse.

En Poitou-Charentes, la filière des boissons est très développée (activité autour du Cognac) avec la présence également des industries laitières dans la zone de Poitiers, La Rochelle et du sud Deux-Sèvres. La transformation et la conservation des viandes sont particulièrement développées dans le nord Deux-Sèvres.

En Aquitaine, les industries sont plus variées avec des orientations viticulture notamment en Gironde qui absorbe plus des deux tiers du chiffre d'affaires régional (transformation et commerce de gros). Le Lot-et-Garonne est orienté vers la transformation de fruits et légumes, les Landes vers la volaille, la Dordogne et les Pyrénées-Atlantiques vers le lait et la viande.

La région possède ainsi des savoirs-faire reconnus dans la transformation et la conservation de la viande et préparation de produits à base de viande. Elle est leader

dans la production de foie gras d'oie et de canard et réalise près de la moitié de la production française. Le secteur des fruits et légumes réalise 870 millions d'euros de CA et emploie presque 3 000 salariés. Elle se situe parmi les leaders nationaux pour les carottes, les haricots verts et surtout le maïs doux. Elle possède également une filière de transformation de fruits, travaillant des produits sous signe de qualité ; c'est la première région française pour la production de prune d'ente, fraise, kiwi, noisette, melon, et la seconde pour la noix et l'asperge. L'industrie laitière occupe la troisième place au sein des industries agroalimentaires régionales, avec 1,3 milliards d'euros de chiffre d'affaires (dont 70 % provient de l'industrie fromagère), la production étant très orientée vers le marché intérieur.

Première région productrice d'huîtres en France, la Nouvelle Aquitaine se positionne au 2^e rang des régions françaises pour l'industrie du poisson. Bien que disposant d'une importante façade maritime, la majeure partie de l'activité relève d'importants sites de salmiculture destinés à la transformation, implantés majoritairement dans le quart sud-ouest de la région. Il est important de souligner que la production française de caviar est principalement assurée par quatre entreprises situées dans le fief ancestral de l'esturgeon, proche de l'estuaire de la Gironde et de la Dordogne. Elle avoisine une vingtaine de tonnes écoulées pour plus de la moitié vers le marché français.

La fabrication des produits de boulangerie, pâtisserie et de pâtes alimentaires emploie près de 3 000 salariés. La fabrication industrielle de pain et pâtisserie (40 % des unités du secteur) emploie les deux tiers des salariés et réalise près de 70 % du chiffre d'affaires de la branche totale. Ce sont généralement des petites structures, dont la moitié d'entre elles a moins de dix salariés.

Les « autres industries alimentaires » réalisent plus de 1,2 milliards d'euros de chiffre d'affaires (dont 50 % au titre de la fabrication de cacao, chocolat et confiserie, vient ensuite l'alimentation pour bébé, pour 28 %) et emploient près de 6 000 salariés dans la région. C'est un secteur très hétérogène, à la fois par le type de production et la taille des entreprises. Cette industrie est marquée par la présence de grands groupes internationaux, avec des établissements de plus de 100 salariés, soit 5 % des unités qui emploient 55 % de la main d'œuvre totale régionale de la branche ; ils se positionnent en 3^e place régionale à l'export.

Forces, opportunités, faiblesses

Les entreprises de la Nouvelle Aquitaine transforment plus de 70 % de la production agricole régionale. Le tissu industriel est composé pour les trois quarts de PME et TPE de moins de 50 salariés localisées en zone périurbaine ou rurale au plus près des lieux de production. Le secteur joue ainsi un rôle essentiel dans la valorisation de l'agriculture de la région. Sa présence dans des zones éloignées des grands pôles urbains participe aussi à la structuration de l'espace économique régional. Il forme un socle non délocalisable de l'économie de notre territoire.

Une des grandes forces de l'agroalimentaire en Nouvelle Aquitaine réside dans la diversité de son offre de produits de qualité et avec une forte identité, dont de nombreux bénéficient de signes d'identification (256 SIQO) ou de marques régionales (signé Poitou-Charentes, produit en Limousin, signé Aquitaine...). Leur gamme constitue une véritable opportunité pour les distributeurs, et répond à une réelle demande du consommateur français en quête de sens dans son acte d'achat.

Le secteur agroalimentaire de la Nouvelle Aquitaine est fortement exportateur, il participe au tiers des exportations totales de cette nouvelle grande région. Avec 3,7 milliards d'euros d'excédent commercial, il contribue de façon positive à la balance commerciale des échanges extérieurs, et demeure le premier contributeur pour la valeur exportée, devant l'aéronautique. La Nouvelle Aquitaine est la première région productrice de vins d'appellation (Bordeaux, Bergerac, Monbazillac, Tursan, Duras, Irouléguy...) et d'eau de vie (Cognac, Armagnac), avec un fort dynamisme au niveau des exportations ce qui permet à la région de dégager un solde de commerce extérieur positif. Ce secteur des boissons représente près du quart des unités, 18 % des effectifs salariés des IAA et la moitié de la valeur ajoutée.

Cette grande région est devenue la première région agroalimentaire d'Europe en valeur. Cette nouvelle organisation ouvre une multitude d'opportunités de synergies entre les entreprises de la région. La présence d'éta-

blissements de formations aux métiers de l'agroalimentaire (Limoges les Vaseix, campus des Sicaudières, Bordeaux Sciences Agro, ENSCBP, ENILIA Surgères, Université de La Rochelle...) constitue un atout de plus pour les IAA qui peuvent espérer recruter leurs effectifs plus facilement.

L'existence de nombreux réseaux techniques (CRITT IAA, Pôle alimentation santé, ITERG, AGROTEC, AGIR...), d'un pôle de compétitivité (AgriSud-Ouest Innovation) et clusters (Inno'vin et Fruits et légumes), constitue une force qui a bien sûr toute sa place pour susciter l'innovation, contribuer à la mise en réseau des acteurs et accompagner les IAA dans l'innovation. Avec une forte implication de structures interprofessionnelles (ARIA/ARDIA/ALIA) et une coopération agricole particulièrement bien représentée, les entreprises ont l'opportunité d'être bien accompagnées dans leur développement, au travers d'animations, d'actions de promotion des produits, et notamment par le biais d'actions collectives financées par l'État DINAIL

(dispositif national d'aides à l'investissement immatériel pour les entreprises agroalimentaires) ex FRAIL.

Les entreprises disposent d'une palette d'outils pour les accompagner à tous les stades de leurs démarches d'innovation comme par exemple des modules de préparation à l'innovation proposés dans le cadre du pôle de compétitivité.

La mise en place d'une stratégie régionale de filière dans le cadre du contrat de filière, s'est traduite par un plan d'actions régional établi en concertation avec les professionnels du secteur. Les actions collectives engagées et celles à mettre en œuvre, visent à améliorer l'attractivité des métiers du secteur, simplifier et développer l'accès des entreprises au financement de leurs projets, renforcer la compétitivité par l'exploitation des leviers environnementaux et l'innovation, développer l'activité des entreprises régionales à l'export et renforcer la part de marché dans et hors région, et enfin développer les stratégies des filières amont-aval.

LES SITES PROFESSIONNELS :

- Association régionale des industries alimentaires (ARIA)

Limousin (ALIA) : 05 55 22 12 21

www.produitenlimousin.fr

produitenlimousin@gmail.com

Aquitaine (ARDIA) : 05 40 00 24 61

www.ardia-aquitaine.com

ardia@ardia-aquitaine.com

Poitou-Charentes : 05 46 07 92 89

www.ariapoitoucharentes.com

info@ariapoitoucharentes.com

- Coop de France

Centre Atlantique Limousin : 05.55.79.65.73

www.coopdefrance.coop/fr/124/centre-atlantique-limousin/

frcal@fr.oleane.com

Aquitaine : 05 56 00 78 60

www.coopdefranceaquitaine.com/

coopdefranceaquitaine@coopdefranceaquitaine.com

Poitou-Charentes : 05 49 37 88 88

www.coopdefrance.coop/fr/154/poitou-charentes

frca@frca-pc.fr



– Interbio ALPC :

<http://interbio-alpc.com>

– Centre techniques, pôle de compétitivité et clusters

L'information et les services aux entreprises en Limousin : 05 55 45 00 00

www.limousinentreprise.fr

Agropole AGROTEC : www.agropole.com/agrotec.html

CRT AGIR : www.agir-crt.com/

ITERG : www.iterg.com

CRITT Agro-Alimentaire : 05 46 44 84 75

www.crittiaa.com

info@crittiaa.com

AgriSud-Ouest Innovation : www.agrisudouest.com

pierre.bougault@agrisudouest.com

Cluster Inno'vin : <http://www.innovin.fr/index.php/fr>

Pôle Aliments & Santé : tél : 05 46 27 99 83

www.pole-aliments-sante.com

info@pole-aliments-sante.com

OBSERVATOIRES

– Banque de France : pour des données de conjoncture sur les IAA et sur l'ensemble des secteurs industriels :

www.banque-france.fr/economie-et-statistiques/conjoncture-et-croissance/publicationsregionales/publications/limousin.html

www.banque-france.fr/economie-et-statistiques/conjoncture-et-croissance/publicationsregionales/publications/aquitaine.html

www.banque-france.fr/economie-et-statistiques/conjoncture-et-croissance/publicationsregionales/publications/poitou-charentes.html

– GIP Prisme Limousin : contact@prisme-limousin

– EMA, Espace Métiers Aquitaine : données sur l'emploi et les formations dans les IAA en Aquitaine :

www.aquitaine-cap-metiers.fr/web/guest/les-metiers-de-l-agroalimentaire-de-la-peche-et-aquaculture

– Agence régionale pour la formation tout au long de la vie – ARFTLV : info@arftlv.org - www.arftlv.org

COLLECTIVITÉ TERRITORIALE

– Conseil régional ALPC :

<http://laregion-alpc.fr>

Coordonnées de la DRAAF

Siège Limoges

Immeuble Le Pastel – 22, rue des Pénitents-Blancs – CS 13916 – 87039 LIMOGES CEDEX 1

Tél : 05 55 12 90 00 _ Fax : 05 55 12 92 49

Site de Bordeaux

51, rue Kiéser – CS 31387 – 33077 BORDEAUX CEDEX

Tél. : 05 56 00 42 00 _ Fax. : 05 56 00 42 20

Site de Poitiers

15, rue Arthur-Ranc – CS 40537 – 86020 POITIERS CEDEX

Tél : 05 49 03 11 00 _ Fax : 05 49 03 11 12

direction.draaf-aquitaine-limousin-poitou-charentes@agriculture.gouv.fr

<http://draaf.aquitaine-limousin-poitou-charentes.agriculture.gouv.fr/>

Les données statistiques de la DRAAF : sriset.draaf-aquitaine-limousin-poitou-charentes@agriculture.gouv.fr

Informations régionales sur les IAA : <http://draaf.aquitaine-limousin-poitou-charentes.agriculture.gouv.fr/Agroalimentaire>

Formations : <http://draaf.aquitaine-limousin-poitou-charentes.agriculture.gouv.fr/ENSEIGNEMENT-FORMATION>

Référente régionale IAA : Isabelle Audouin Tél : 05 56 00 42 42

Chargée de mission agroalimentaire : Béatrice Arnaud Tél : 05 56 00 42 67