

Avril 2017

L'agroalimentaire en Nouvelle-Aquitaine

mise à jour février 2017

Sommaire

●	Économie - Commerce extérieur	5
●	Entreprises - Établissements	11
●	Emploi	19
●	Coopération agroalimentaire	22
●	Lait - Abattoirs	23
●	Définitions	25

Les statistiques sur les entreprises agroalimentaires présentées dans ce document sont élaborées à partir de plusieurs sources :

Élaboration des Statistiques Annuelles d'Entreprises (ÉSANE)

Le dispositif ÉSANE, mis en production par l'INSEE à partir de l'année de constat 2008, permet de produire des statistiques structurelles d'entreprises, à partir d'une exploitation de deux sources administratives complétées par l'Enquête Sectorielle Annuelle (ESA). Des « agrégats composites » sont calculés à l'aide d'une procédure d'estimation statistique qui « compose » une synthèse des données fiscales et des données d'enquêtes :

- les fichiers de déclarations annuelles sur les bénéfices BIC (bénéfices industriels et commerciaux), BNC (bénéfices non commerciaux), BA (bénéfices agricoles) permettent de récupérer des informations comptables sur l'entreprise.
- les Déclarations Annuelles de Données Sociales (DADS) fournissent des données sur les effectifs et leurs rémunérations.
- l'enquête ESA permet d'obtenir les informations dites « sectorielles », non disponibles dans les fichiers administratifs.

► **L'ESA, qui enquête les entreprises agroalimentaires, est quasi exhaustive pour les unités de 20 salariés et plus.**

Compte tenu des délais nécessaires à l'exploitation simultanée et la mise en cohérence des données administratives et des données d'enquêtes, les résultats définitifs relatifs à l'année n (ici 2014) sont disponibles actuellement au milieu de l'année n+2 (ici 2016).

Connaissance Locale de l'Appareil Productif (CLAP)

Ce système d'information, géré par l'INSEE, fournit des statistiques localisées au lieu de travail, jusqu'au niveau communal, sur l'emploi salarié et les rémunérations pour les différentes activités des secteurs marchand et non marchand. Les données sur l'emploi salarié résultent d'une mise en cohérence des informations issues de l'exploitation des DADS, des bordereaux récapitulatifs de cotisations de l'Urssaf, des données MSA pour les secteurs d'activité en lien avec l'agriculture, du système d'information sur les agents de l'État. Les données issues de CLAP sont des données sur les établissements. Le champ de l'agroalimentaire est identifié à partir de **l'activité principale de l'établissement** alors que les statistiques **issues d'ÉSANE s'appuient sur le code d'activité de l'entreprise.**

► **Pour cette raison, les statistiques sur le nombre de salariés des entreprises agroalimentaires ne sont pas strictement identiques lorsqu'elles sont calculées à partir d'ÉSANE ou à partir de CLAP.**

Liaisons Financières (LIFI)

La base sur les liaisons financières de l'INSEE permet d'observer les participations des unités légales du secteur privé et de définir les contours des grands groupes français. L'enquête est exhaustive pour les entreprises dont le portefeuille de titres de participation est supérieur à 1,2 million d'euros, ou dont le chiffre d'affaires est supérieur à 60 millions d'euros, ou dont l'effectif salarié est supérieur à 500 personnes.

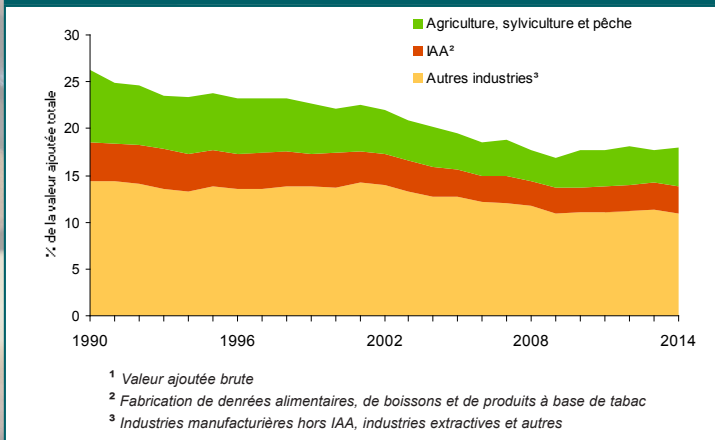
Depuis 10 ans la valeur ajoutée* des IAA régionales se situe entre 3,6 et 4,1 milliards d'euros

Branche d'activité	1990	2000	2010	2014
<i>en milliards d'euros à prix courant</i>				
Agriculture, sylviculture et pêche	5,5	4,9	5,2	5,9
Industries agroalimentaires	3,0	3,6	3,6	4,1
Autres industries	10,3	13,8	14,8	15,7
Construction	4,4	5,7	9,2	9,4
Commerce, transport, services	48,0	72,6	100,7	108,0
Total Nouvelle-Aquitaine	71,2	100,7	133,4	143,1

* Valeur ajoutée brute

Source : Insee - Comptes de la Nation

Les IAA contribuent pour 2,8 % de la valeur ajoutée totale en Nouvelle-Aquitaine pour l'année 2014



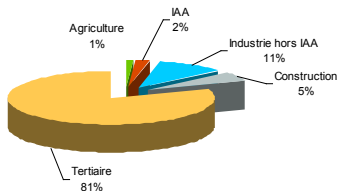
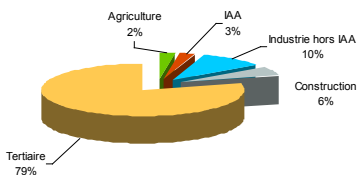
Lecture : seules les branches agricoles et industrielles sont représentées. Entre 1990 et 2014, pour les autres branches, la part de la valeur ajoutée fluctue entre 5 % et 7,4 % pour la construction et progresse de 67 % à 76 % pour l'ensemble commerces, transports et services.

Source : Insee - Comptes de la Nation

Les emplois salariés au 31 décembre 2015 par secteur d'activité

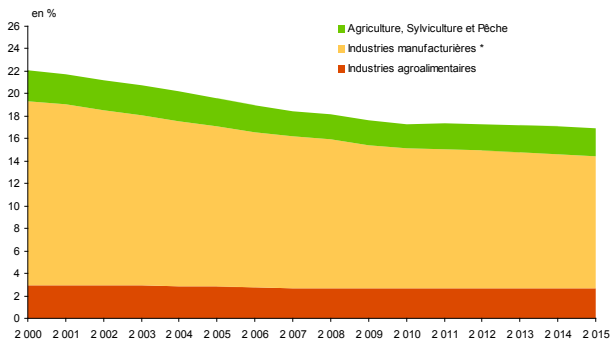
Nouvelle-Aquitaine

France métropolitaine



En 2015, les IAA représentent 2,6 % de l'emploi salarié total de la région

Répartition de l'emploi salarié agricole et industriel dans l'emploi salarié total en Nouvelle-Aquitaine en 2015

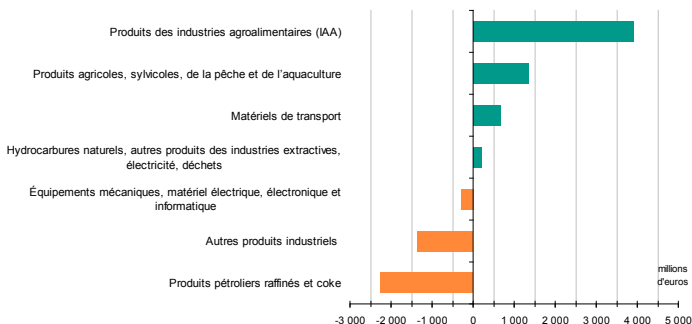


* Industries manufacturières : industries hors IAA, industries extractives et autres

Source : Insee - Estimations d'emploi localisées

Commerce extérieur

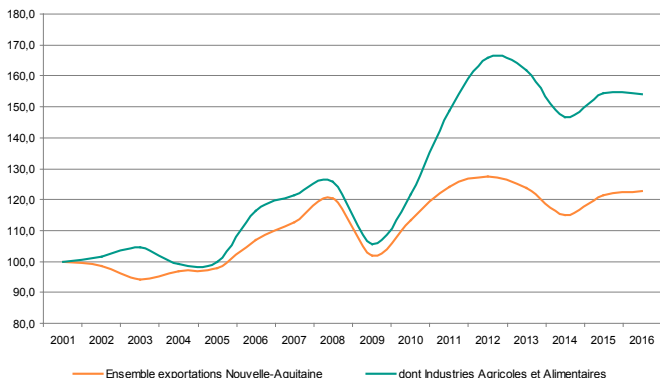
Les IAA, le premier poste du solde du commerce extérieur de la région en 2016



Source : Douanes - Base BEATRICE - Séries Chronos

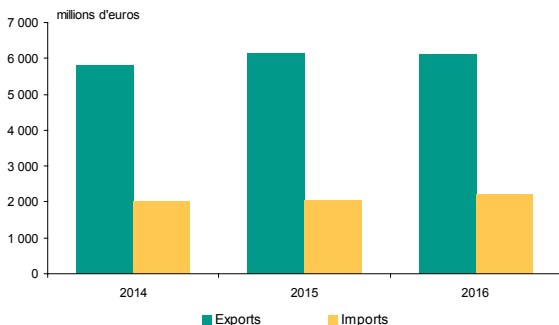
Évolution des exportations de 2001 à 2016 en Nouvelle-Aquitaine

Base 100 en 2001



Source : Douanes - Base BEATRICE - Séries Chronos

L'augmentation des importations se poursuit, les exportations marquent le pas en 2016



Source : Douanes - Base BEATRICE - Séries Chronos

Importations* des IAA par activité en 2016 en Nouvelle-Aquitaine

Unités : million d'euros, %		
	En millions d'euros	Évol. 2016/2015
Produits des industries agroalimentaires	2 197,0	7
Viande et produits à base de viande	243,2	-9
Préparations et conserves à base de poisson et de produits de la pêche	167,9	0
Produits à base de fruits et légumes, y compris les jus	314,9	6
Huiles et graisses végétales et animales, tourteaux	185,3	5
Produits laitiers et glaces	202,3	6
Produits du travail des grains et produits amylacés	66,1	5
Produits de boulangerie-pâtisserie et pâtes alimentaires	61,0	13
Produits alimentaires divers	349,0	25
Aliments pour animaux	91,1	-19
Boissons	516,3	14
<i>* en valeur (CAF) en 2016 en Nouvelle-Aquitaine</i>		

Source : Douanes - Base BEATRICE - Séries Chronos

Commerce extérieur

Exportations* des IAA par département et par activité en 2016 en Nouvelle-Aquitaine (1ère partie)

Unités : million d'euros, %

	Charente	Charente-Maritime	Corrèze	Creuse	Dordogne	Gironde
Produits des industries agroalimentaires	2 065,2	155,1	107,5	57,9	132,0	2 218,7
Évolution 2016/2015	0	-9	-4	2	-5	-1
Viande et produits à base de viande	12,3	5,5	22,8	0,0	37,0	8,6
Évolution 2016/2015	-8	-8	-14	-100	17	-12
Préparations et conserves à base de poisson et de produits de la pêche	0,0	3,3	0,0	0,0	3,2	2,3
Évolution 2016/2015		-38	-96	-93	38	0
Produits à base de fruits et légumes, y compris les jus	0,2	0,8	26,6	0,0	35,7	8,2
Évolution 2016/2015	22	-49	7	-100	5	31
Huiles et graisses végétales et animales, tourteaux	0,0	1,3	0,2	0,0	3,3	76,9
Évolution 2016/2015	-10	-82	158	-81	517	56
Produits laitiers et glaces	26,5	19,5	10,9	53,5	35,2	3,3
Évolution 2016/2015	-8	-20	7	7	-5	-4
Produits du travail des grains et produits amylacés	0,0	4,0	0,1	0,1	0,1	7,7
Évolution 2016/2015	-90	13	107	-32	-25	7
Produits de boulangerie-pâtisserie et pâtes alimentaires	2,8	1,6	0,6	1,6	5,9	41,6
Évolution 2016/2015	-2	49	-2	-5	-68	1
Produits alimentaires divers	0,8	11,5	27,9	2,2	3,4	82,6
Évolution 2016/2015	-8	5	14	-53	2	-2
Aliments pour animaux	34,2	4,5	0,0	0,0	0,9	2,8
Évolution 2016/2015	6	46	-66	378	113	17
Boissons	1 988,5	103,1	18,4	0,5	7,3	1 984,7
Évolution 2016/2015	0	-4	-27	293	-29	-2
* en valeur (FAB, hors matériel militaire) en 2016						

Source : Douanes - Base BEATRICE - Séries Chronos

Commerce extérieur

Exportations* des IAA par département et par activité en 2016 en Nouvelle-Aquitaine (2ème partie)

Unités : million d'euros, %							
	Landes	Lot-et-Garonne	Pyrénées-Atlantiques	Deux-Sèvres	Vienne	Haute-Vienne	Nouvelle-Aquitaine
Produits des industries agroalimentaires	275,1	201,3	314,4	374,9	137,6	74,1	6 113,9
Évolution 2016/2015	3	4	1	4	-1	-4	0
Viande et produits à base de viande	91,8	7,8	57,7	206,6	52,5	70,7	573,3
Évolution 2016/2015	-14	-7	8	3	2	-4	-2
Préparations et conserves à base de poisson et de produits de la pêche	48,9	0,6	1,0	0,4	0,1	0,1	59,9
Évolution 2016/2015	27	-33	18	179	-21	148	18
Produits à base de fruits et légumes, y compris les jus	76,8	118,4	40,7	0,3	0,4	0,0	307,9
Évolution 2016/2015	15	6	-10	-20	9	60	6
Huiles et graisses végétales et animales, tourteaux	0,0	7,7	0,0	0,0	0,0	0,0	89,6
Évolution 2016/2015	4	28	-85	36	66	-88	41
Produits laitiers et glaces	2,2	1,6	90,6	113,4	8,8	0,1	365,5
Évolution 2016/2015	-9	0	-3	6	9	39	0
Produits du travail des grains et produits amylacés	23,5	9,6	13,3	1,1	0,6	0,0	60,2
Évolution 2016/2015	14	-7	-1	-7	5	31	5
Produits de boulangerie-pâtisserie et pâtes alimentaires	2,8	0,8	0,1	0,2	0,7	0,0	58,7
Évolution 2016/2015	-5	-1	47	-35	-49	238	-17
Produits alimentaires divers	18,6	8,4	98,0	14,5	25,2	2,8	295,9
Évolution 2016/2015	-10	-7	5	1	-20	4	-1
Aliments pour animaux	2,9	34,6	2,4	26,7	47,2	0,0	156,2
Évolution 2016/2015	-5	22	-6	0	10	68	10
Boissons	7,6	11,8	10,6	11,8	2,1	0,3	4 146,7
Évolution 2016/2015	30	-27	12	29	-29	26	-1,39
* en valeur (FAB, hors matériel militaire) en 2016							

Source : Douanes - Base BEATRICE - Séries Chronos

Les entreprises

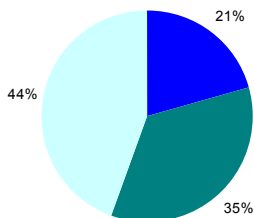
Les entreprises mono et quasi-mono régionales en 2014 en Nouvelle-Aquitaine

Unités : nombre, million d'euros, %

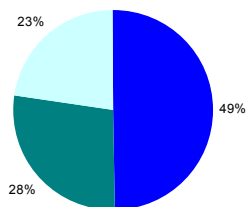
Secteur d'activité (Naf rev 2)	Nombre d'unités légales	Effectifs salariés ETP*	Effectifs salariés au 31 décembre	Chiffre d'affaires HT		Valeur Ajoutée
				Total	à l'export	
Ensemble des entreprises agroalimentaires de la région	9 688	58 631	65 112	29 870	7 111	4 475
<i>Poids dans l'industrie manufacturière en %</i>	10%	20%	20%	32%	29%	25%
Industries agroalimentaires hors ac	1 997	28 758	30 710	11 894	2 968	2 622
Commerce de gros de produits agroalimentaires	3 381	16 730	18 635	16 662	4 138	1 276
Artisanat commercial (ac)	4 310	13 143	15 767	1 315	4	577

* ETP : Équivalent temps plein

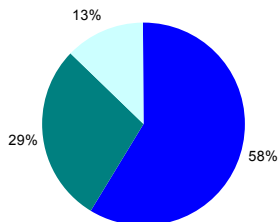
Nombre d'unités légales



Effectifs salariés ETP



Valeur ajoutée en millions d'euros



■ Industries agroalimentaires
■ Commerce de gros de produits agroalimentaires
■ Artisanat commercial

Champ : Entreprises mono et quasi-mono régionales / Les résultats sont affectés à la région où leur plus forte contribution économique est la plus importante indépendamment de la localisation de leur siège social.

Source : É sane, Insee - traitement SSP

Les entreprises

Chiffres clés des IAA et du commerce de gros par secteur d'activité Année 2014 - Nouvelle-Aquitaine

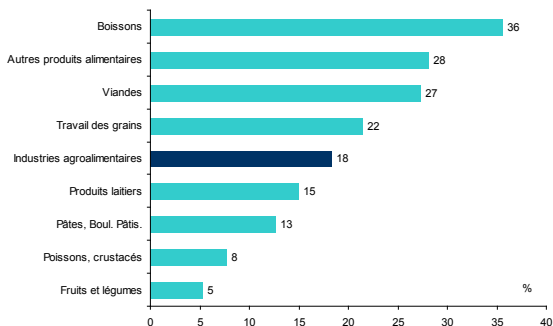
Unités : nombre, million d'euros						
	Nombre d'unités légalés	Effectif salarié en ETP	Chiffre d'affaires Hors Taxes	Chiffre d'affaires à l'export	Valeur ajoutée Hors Taxes	Invest. corporels bruts hors apports
Transformation et conservation de la viande et préparation de produits à base de viande	380	8 253	2 548	299	427	53
Transformation et conservation de poisson, de crustacés et de mollusques	23	1 935	399	8	108	14
Transformation et conservation de fruits et légumes	235	3 086	972	210	203	39
Fabrication d'huiles et graisses végétales et animales	22	17	4	1	0	0
Fabrication de produits laitiers	136	3 554	1 904	140	236	26
Travail des grains ; fabrication de produits amylacés	52	401	147	25	32	3
Fabrication de produits de boulangerie- pâtisserie et de pâtes alimentaires	142	2 249	435	23	136	24
Fabrication d'autres produits alimentaires	489	3 318	893	102	222	49
Fabrication d'aliments pour animaux	58	1 015	1 005	86	74	13
Fabrication de boissons	460	4 932	3 588	2 074	1 183	148
Industries agroalimentaires	1 997	28 758	11 894	2 968	2 622	369
Commerce de gros de produits agricoles bruts et d'animaux vivants	745	5 617	7 146	847	425	78
Commerce de gros de produits alimentaires, de boissons et de tabac	2 636	11 144	9 527	3 291	855	104
Industries agroalimentaires et commerce de gros de produits agroalimentaires	5 380	45 520	28 567	7 107	3 901	551
France	41 429	579 843	364 292	67 994	47 066	7 507
% France	13	8	8	10	8	7

Champ : France - Ensemble des unités légales mono et quasi-mono régionales de l'industrie et du commerce de gros de produits agroalimentaires hors artisanat commercial

Source : É sane-Clap, Insee - traitement SSP

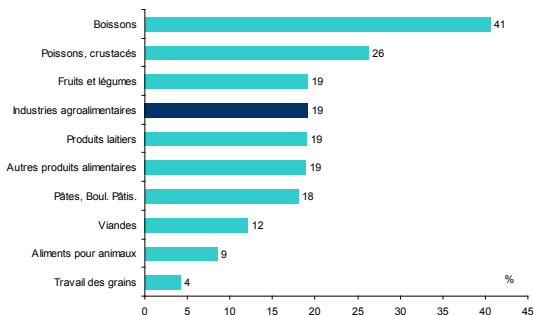
Les entreprises

Le taux de marge* des Industries agroalimentaires en Nouvelle-Aquitaine s'établit à 18 % en 2014 (sans aliments pour animaux)



* Taux de marge : Excédent brut d'exploitation / Valeur ajoutée au coût des facteurs

Le taux d'investissement* des Industries agroalimentaires en Nouvelle-Aquitaine s'établit à 19 % en 2014



* Taux d'investissement : investissement corporel / valeur ajoutée hors taxe

Champ : entreprises mono et quasi-mono régionales de 20 salariés et plus des divisions 10 et 11 (hors activités commerciales)

Source : É sane, Insee - traitement SSP

Les entreprises

Entreprises agroalimentaires par département - Année 2014

Unités : nombre, million d'euros

	Nombre d'unités légales *	Effectif salarié en etp	Chiffre d'affaires net HT	Chiffre d'affaires à l' export	Valeur ajoutée	Investissements corporels, incorporels et financiers
Charente	495	4 881	4 012	2 096	1 098	107
Charente-Maritime	481	3 011	2 040	175	225	48
Corrèze	231	2 014	871	175	117	15
Creuse	80	408	457	42	24	4
Dordogne	467	3 941	1 926	187	255	44
Gironde	1 562	7 537	6 009	2 942	699	93
Landes	321	5 628	2 059	243	333	46
Lot-et-Garonne	456	4 343	2 334	231	275	63
Pyrénées-Atlantiques	570	4 068	3 099	389	264	41
Deux-Sèvres	259	3 222	2 667	259	203	27
Vienne	216	1 898	1 409	79	132	23
Haute-Vienne	195	1 558	721	114	90	15
Nouvelle-Aquitaine	5 333	42 509	27 604	6 931	3 715	526

Entreprises agroalimentaires de 20 salariés ou plus par département - Année 2014

Unités : nombre, million d'euros

	Nombre d'unités légales *	Effectif salarié en etp	Chiffre d'affaires net HT	Chiffre d'affaires à l' export	Valeur ajoutée	Investissements corporels, incorporels et financiers
Charente	41	3 841	2 953	1 856	980	86
Charente-Maritime	34	2 092	1 390	79	134	29
Corrèze	25	1 453	494	67	88	10
Creuse	6	240	254	7	13	2
Dordogne	43	2 908	1 209	127	183	31
Gironde	90	4 812	3 798	2 037	452	58
Landes	41	4 996	1 539	191	280	38
Lot-et-Garonne	50	3 356	1 432	142	212	50
Pyrénées-Atlantiques	48	2 796	2 078	94	183	28
Deux-Sèvres	37	2 620	1 560	185	157	21
Vienne	22	1 454	1 061	39	103	19
Haute-Vienne	19	1 198	348	7	66	12
Nouvelle-Aquitaine	456	31 767	18 115	4 830	2 851	386

Champ : France - Ensemble des unités légales mono et quasi-mono régionales de l'industrie et du commerce de gros de produits agroalimentaires hors artisanat commercial

* Seules les unités légales situées dans les départements de la Nouvelle-Aquitaine sont prises en compte

Source : É sane-Clap, Insee - traitement SSP

Les établissements

Répartition des établissements agroalimentaires en Nouvelle-Aquitaine par tranche d'effectifs salariés et par département en 2014

	aucun salarié		1 à 9		10 à 19		20 à 49		50 et plus		Ensemble	
	Étab.	Effectifs salariés	Étab.	Effectifs salariés	Étab.	Effectifs salariés	Étab.	Effectifs salariés	Étab.	Effectifs salariés	Étab.	Effectifs salariés
Charente	300	0	211	717	52	710	40	1261	21	3082	624	5 770
Charente-Maritime	315	0	210	708	48	678	33	1028	15	1735	621	4 149
Corrèze	150	0	123	434	24	325	30	929	11	1765	338	3 453
Creuse	46	0	56	176	5	75	7	277	1	92	115	620
Dordogne	270	0	231	850	34	492	34	1 059	22	3 025	591	5 426
Gironde	1 070	0	637	2 127	102	1 355	80	2 640	45	5 660	1 934	11 782
Landes	213	0	131	430	49	642	26	851	24	5 235	443	7 158
Lot-et-Garonne	292	0	211	772	41	537	51	1 724	30	3 203	625	6 236
Pyrénées-Atlantiques	318	0	267	857	70	938	47	1 474	22	3 424	724	6 693
Deux-Sèvres	132	0	121	416	27	385	30	991	27	4 238	337	6 030
Vienne	124	0	117	378	24	313	21	621	10	1 271	296	2 583
Haute-Vienne	119	0	113	398	10	134	17	559	9	1 312	268	2 403
Nouvelle-Aquitaine	3 349	0	2 428	8 263	486	6 584	416	13 414	237	34 042	6 916	62 303

Champ : industrie agroalimentaire, y compris commerce de gros et hors artisanat commercial

Répartition des établissements agroalimentaires en Nouvelle-Aquitaine par département en 2014

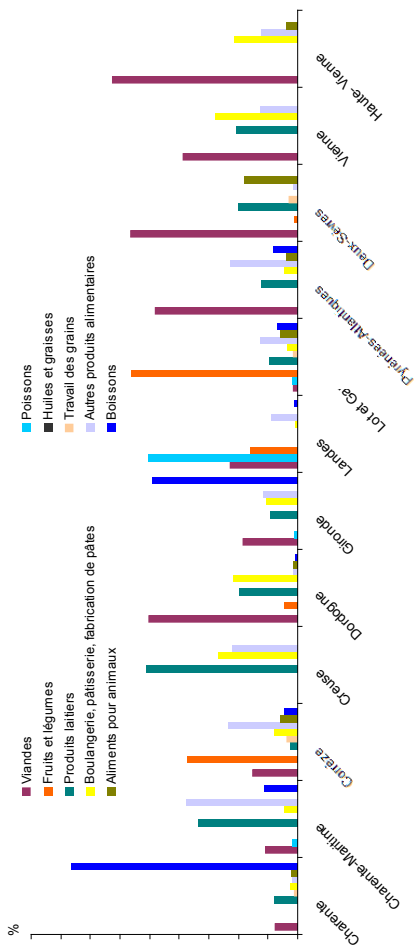
	Nombre d'établissements	Effectifs salariés au 31/12	Effectifs salariés en ETP	Rémunération (milliers d'euros)
Charente	624	5 770	5 305	230 093
Charente-Maritime	621	4 149	3 889	127 591
Corrèze	338	3 453	3 179	104 038
Creuse	115	620	576	17 590
Dordogne	591	5 426	5 000	156 181
Gironde	1 934	11 782	10 452	398 713
Landes	443	7 158	6 754	208 813
Lot-et-Garonne	625	6 236	5 862	183 378
Pyrénées-Atlantiques	724	6 693	6 465	209 477
Deux-Sèvres	337	6 030	5 498	167 517
Vienne	296	2 583	2 557	82 707
Haute-Vienne	268	2 403	2 252	69 265
Nouvelle-Aquitaine	6 916	62 303	57 789	1 955 362

Champ : industrie agroalimentaire, y compris commerce de gros et hors artisanat commercial

Source : Clap, Insee - traitement SSP

Les établissements

Répartition des effectifs salariés au 31 décembre 2014 par département et secteur d'activité



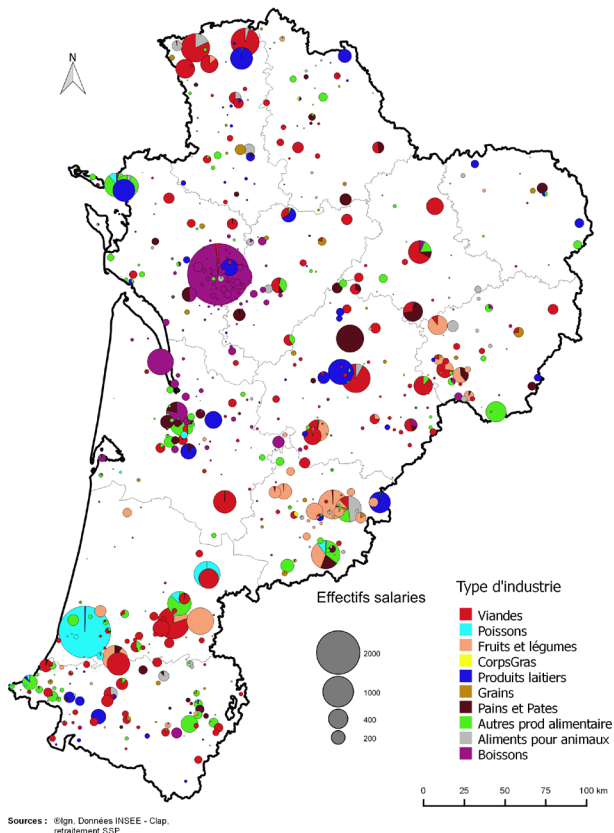
Champ : entreprises agroalimentaires mono et quasi-mono régionales de 20 salariés et plus, hors artisanat commercial et commerce de gros

Source : Clap, Insee - traitement SSP

Les établissements

Implantation des établissements agroalimentaires en 2014 en Nouvelle-Aquitaine

Effectifs salariés dans les IAA en 2014



Champ : entreprises agroalimentaires mono et quasi-mono régionales, hors artisanat commercial et commerce de gros

Source : Clap, Insee - traitement SSP

Les établissements

Les 15 principales unités légales de la région Nouvelle-Aquitaine en 2014

Nom de l'établissement	Localisation de l'établissement		Activité	Classe d'effectif salarié
	Dépt.	Commune		
LABEYRIE	40	Saint-Geours-de-Marenne	Industrie du poisson	>1000
DELPEYRAT	40	Saint-Pierre-du-Mont	Préparation industrielle de produits à base de viande	800-999
SOCIÉTÉ JAS HENNESSY ET COMPAGNIE	16	Cognac	Production de boissons alcooliques distillées	600-799
GASTRONOME INDUSTRIE SEVRIENNE	79	Moncoutant	Transformation et conservation de la viande de volaille	600-799
FROMAGERIES DES CHAUMES	64	Jurançon	Fabrication de fromage	600-799
MADRANGE	87	Limoges	Préparation industrielle de produits à base de viande	400-599
LINDT ET SPRUNGLI	64	Oloron-Sainte-Marie	Chocolaterie	400-599
EURALIS GASTRONOMIE	64	Lescar	Préparation industrielle de produits à base de viande	400-599
LES GRANDS CHAIS DE FRANCE	33	Landiras	Vinification	400-599
MAÎTRE PRUNILLE	47	Casseneuil	Transformation et conservation de fruits et légumes	400-599
MARIE SURGELÉS	86	Mirebeau	Fabrication de plats préparés	400-599
BLÉDINA	19	Brive	Fabrication d'aliments homogénéisés et diététiques	400-599
AQUALANDE	40	Roquefort	Transformation et conservation de poissons, de crustacés et de mollusques	400-599
MONDELEZ FRANCE BISCUITS PRODUCTION SAS	33	Cestas	Fabrication de biscuits, biscottes et pâtisseries de conservation	400-599
MARTINE SPÉCIALITÉS	24	Condat-sur-Trincou	Fabrication industrielle de pain et de pâtisserie fraîche	400-599

Source : Clap, Insee - traitement SSP

Emploi salarié au 31 décembre 2015 en Nouvelle-Aquitaine

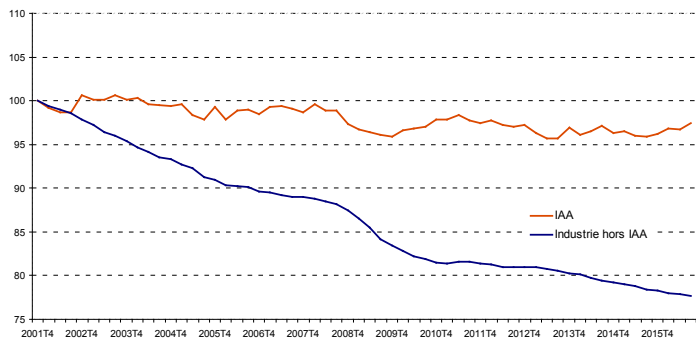
Unité : nombre de personnes *

Secteur d'activité	2 000	2 010	2 014	2 015 (provisoire)
Agriculture, sylviculture et pêche	53 834	44 278	49 262	49 929
Industries agroalimentaires	56 126	54 621	54 372	54 516
Industries manufacturières	309 760	249 341	242 746	239 954
Industrie	322 867	272 681	266 461	263 798
EMPLOI SALARIÉ TOTAL	1 897 075	2 011 849	2 030 148	2 041 974

* selon le concept d'emploi du Bureau international du travail (BIT)

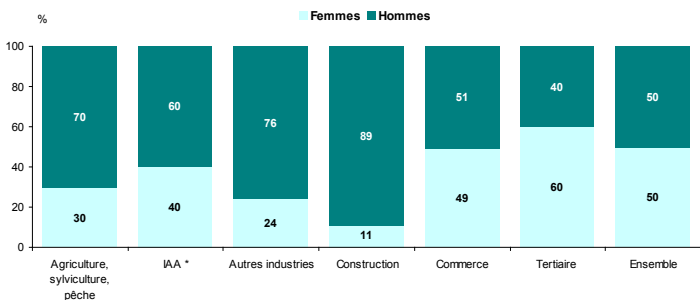
Source : Insee - Estimations d'emploi localisées (les estimations d'emploi sont au lieu de travail)

Bonne résistance de l'emploi salarié dans les IAA régionales par rapport au reste de l'industrie



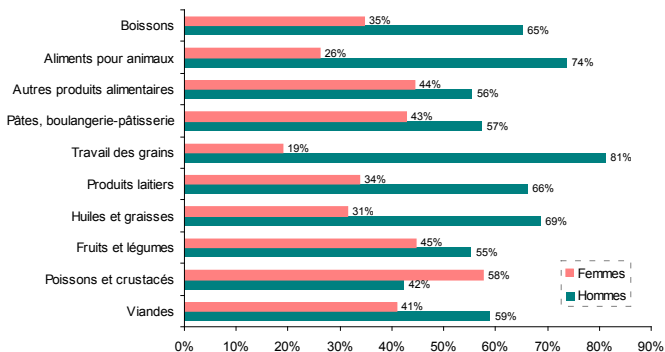
Source : Insee - Estimations d'emploi salarié, base 100 4ème trimestre 2001

Plus de femmes dans les IAA* que dans les autres industries



* Hors artisanat commercial

Les effectifs salariés par activité et selon le sexe dans les IAA en 2014 en Nouvelle-Aquitaine



Champ : Industries agroalimentaires hors activités commerciales

Source : Clap, Insee - traitement SSP

Les IAA par catégorie socioprofessionnelle en 2014 en Nouvelle-Aquitaine

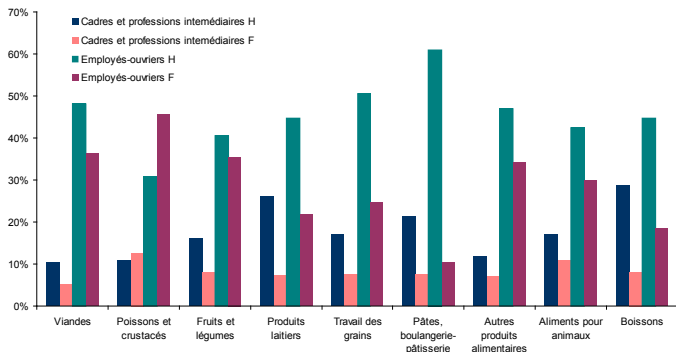
Unité : salariés en nombre de postes de travail

	Artisans, commerçants et chefs d'entreprise	Cadres et professions intellectuelles supérieures	Professions intermédiaires	Employés	Ouvriers	Ensemble
Viandes	71	519	1 292	1 320	9 025	12 227
Poissons et crustacés	5	192	322	157	1 524	2 200
Fruits et légumes	15	210	427	254	1 883	2 789
Huiles et graisses	3	7	27	11	70	118
Produits laitiers	18	339	718	312	3 109	4 496
Travail des grains	18	51	79	78	415	641
Pâtes, boulangerie-pâtisserie	11	179	335	258	2 119	2 902
Autres produits alimentaires	50	478	949	865	3 488	5 830
Aliments pour animaux	13	218	423	275	905	1 834
Boissons	60	728	1 152	907	2 550	5 397
Total	264	2 921	5 724	4 437	25 088	38 434

Champ : Industries agroalimentaires hors activités commerciales

Source : Clap, Insee - traitement SSP

Le secteur "Poissons et crustacés" est le plus féminisé



Champ : Industries agroalimentaires hors activités commerciales de 20 salariés et plus

Source : Clap, Insee - traitement SSP

La coopération agroalimentaire

Les coopératives agroalimentaires de la Nouvelle-Aquitaine en 2014

Unités : nombre, million d'euros				
	Entreprises	Salariés en équivalent temps plein	Chiffre d'affaires net	Exportations
Industries agroalimentaires et commerce de gros de produits agroalimentaires	240	6 680	7 174	510
Industries agroalimentaires	110	2 050	1 445	144
Industries alimentaires	45	1 070	969	53
Fabrication de boissons	65	980	475	91
Commerce de gros de produits agroalimentaires	42	3 082	3 682	248
Commerce de gros d'animaux vivants	20	365	638	48
Commerce de gros de produits alimentaires, de boissons et de tabac	68	1 183	1 409	70

Sources : Ésane, Insee - traitement SSP

Champ : coopératives agroalimentaires des divisions 10 et 11 et des groupes 462 et 463 de la NAF rev2 (hors artisanat commercial) mono et quasi-mono régionales

Les coopératives agroalimentaires de 20 salariés et plus (en ETP) en Nouvelle-Aquitaine en 2014

Unités : nombre, million d'euros				
	Entreprises	Salariés en équivalent temps plein	Chiffre d'affaires net	Exportations
Industries agroalimentaires et commerce de gros de produits agroalimentaires	43	4 235	3 929	218
Industries agroalimentaires	24	1 647	1 152	64
Industries alimentaires	10	981	884	27
Fabrication de boissons	14	667	268	36
Commerce de gros de produits agroalimentaires	20	2 949	3 187	165
Commerce de gros de produits agricoles bruts et d'animaux vivants	6	293	477	34
Commerce de gros de produits alimentaires, de boissons et de tabac	17	994	265	19

Sources : Ésane, Insee - traitement SSP

Champ : entreprises agroalimentaires des divisions 10 et 11 et des groupes 462 et 463 de la NAF rev2 (hors artisanat commercial) mono et quasi-mono régionales

Lait - Abattoirs

Industrie laitière en Nouvelle-Aquitaine en 2015

Unités : millier de litres, tonne, %

	Nouvelle-Aquitaine 2015	France 2015	Part Nouvelle-Aquitaine (%)
Lait liquide en vrac	335 679	2 567 259	13,1
Crème industrielle vrac	5 037	243 353	2,1
Lactosérum liquide ou concentré	31 427	500 701	6,3

Fabrication de produits finis en Nouvelle-Aquitaine en 2015

Unités : millier de litres, tonne, %

	Nouvelle-Aquitaine 2015	France 2015	Part Nouvelle-Aquitaine (%)
Laits liquides conditionnés	301 977	3 377 772	8,9
Total laits fermentés	5 279	1 565 040	0,3
Desserts lactés	65 790	703 407	9,4
Fromages de vache *	49 668	1 781 669	2,8
Fromages de brebis *	15 623	59 816	26,1
Fromages de chèvre *	73 742	100 327	73,5

* *sauf fondus*

Source : Agreste - Enquête annuelle laitière

Animaux abattus pour la consommation publique en Nouvelle-Aquitaine en 2016 (hors volailles)

Unités : tonne, %

	Gros bovins	Veaux de boucherie	Porcins	Ovins	Caprins	Total abattage	Évol. 2016/2015
Charente	4 341	817	3 803	999	28	9 998	-48,3 *
Charente-Maritime	s	s	s	s	s	7 453	-6,4
Corrèze	26 016	11 271	1 152	256	1	38 705	1,1
Dordogne	6 696	29 913	19 537	1 225	13	57 463	8,1
Gironde	s	s	s	s	s	1 644	9,3
Landes	s	s	s	s	s	7 563	-0,9
Lot-et-Garonne	s	s	s	s	s	4 325	-6,5
Pyrénées-Atlantiques	6 100	1 929	52 270	1 377	14	61 698	0,5
Deux-Sèvres	38 256	2 547	117 036	5 213	246	163 302	1,1
Vienne	10 756	974	0	11 161	2 215	25 275	18,3
Haute-Vienne	24 683	4 387	2 389	5 492	10	36 974	5,4
Nouvelle-Aquitaine	128 552	56 159	200 681	26 071	2 530	414 400	0,6

* *Fermeture abattoir de Ruffec fin 2015, s : secret statistique*

Source : Agreste - Enquête auprès des abattoirs d'animaux de boucherie

Lait - Abattoirs

Volailles et autres animaux abattus en 2016 en Nouvelle-Aquitaine

Unité : tonne									Nouvelle-Aquitaine
	Charente	Charente-Maritime	Dordogne	Gironde	Landes	Pyrénées-Atlantiques	Deux-Sèvres	Vienne	
Poulets (yc coquelets)	s	s	19 438	15 732	22 646	s	48 949	s	107 362
Chapons, poulardes	s	s	165	284	779	s	0	s	1 238
Poules de réforme (œufs de consommation)	s	s	0	0	0	s	0	s	64
Coqs et poules de réforme	s	s	0	116	0	s	0	s	231
Total Gallus	s	s	19 602	16 132	23 426	s	48 949	s	108 894
Dindes	s	s	1 171	24	126	s	35 231	s	36 554
Pintades (yc chaponnées)	s	s	152	444	1 393	s	0	s	2 082
Canards à rôtir	s	s	0	1	122	s	19 801	s	21 248
Canards gras (yc foie)	s	s	8 889	178	16 185	s	0	s	36 742
Total canards	s	s	8 889	179	16 307	s	19 801	s	57 990
Oies à rôtir	s	s	1	0	0	s	123	s	183
Oies grasses (yc foie)	s	s	262	0	140	s	0	s	402
Total oies	s	s	263	0	140	s	123	s	586
Lapins	s	s	248	0	0	s	12 527	s	12 964
Pigeons	s	s	0	4	48	s	106	s	158
Cailles	s	s	0	0	2 853	s	961	s	3 814
Chevreaux	s	s	11	0	0	s	2 024	s	2 078
Total abattages	s	s	30 337	16 783	44 294	s	119 721	s	225 120
s : secret statistique									

Source : Agreste - Enquête auprès des abattoirs de volailles et de lapins

Le périmètre de l'agroalimentaire

Afin de tenir compte des liens inter-entreprises, les statistiques sur l'activité agroalimentaire portent désormais sur un périmètre élargi couvrant l'ensemble des activités intermédiaires entre la production de produits agricoles bruts (assurée en amont par les exploitations agricoles) et la distribution finale (assurée en aval par le commerce de détail). Plus précisément, sont couvertes par cette publication, selon les pages :

- **les activités de transformation ou « industries agroalimentaires »** : industries alimentaires (division 10 de la Naf rev2 hors sous-classes 1013B, 1071B, 1071C et 1071D) et fabrication de boisson (division 11) ;
- **le commerce de gros de produits agroalimentaires** : commerce de gros de produits agricoles bruts et animaux vivants (groupe 462) et commerce de gros de produits alimentaires et boissons (groupe 463 hors sous-classe 4635 - commerce de gros de produits à base de tabac) ;
- **l'artisanat commercial de charcuterie** (sous-classe 1013B) et de **boulangerie-pâtisserie** (sous-classes 1071B, 1071C et 1071D).

Les centrales d'achat classées dans le groupe 461 de la Naf rev2 ne font pas partie de ce périmètre de même que les activités de transformation des produits agricoles (vin, produits laitiers...) effectuées au sein des exploitations agricoles et faisant l'objet de ventes directes hors sociétés commerciales.

Entreprise – Établissement – Groupe

L'entreprise est définie, dans ce document, comme l'unité légale c'est-à-dire l'unité correspondant à chaque numéro SIREN. Ces unités sont classées selon leur taille en effectifs salariés au 31 décembre et selon leur activité principale.

Depuis le décret n° 2008-1354 pris en application de la loi de modernisation de l'économie, la définition de l'entreprise a évolué. L'entreprise est désormais définie comme « la plus petite combinaison d'unités légales qui constitue une

unité organisationnelle de production de biens et services jouissant d'une certaine autonomie de décision, notamment pour l'affectation de ses ressources courantes » (article 1).

La mise en œuvre de cette définition pour les analyses statistiques nécessite un important travail de retraitement en France et dans les autres pays européens et notamment un « profilage » des groupes.

Cette opération n'étant pas encore achevée en France, la définition de l'entreprise appliquée ici reste celle d'unité légale.

L'établissement est une unité de production géographiquement individualisée, mais juridiquement dépendante de l'entreprise. Un établissement produit des biens ou des services : ce peut être une usine, une boulangerie, un magasin d'une coopérative, etc.

L'établissement constitue le niveau le mieux adapté à une approche géographique de l'économie.

La définition statistique française actuellement en vigueur retient comme critère de contrôle pour définir les contours des groupes la majorité absolue des droits de vote. On définit ainsi le contour restreint ou « noyau dur » du groupe comme l'ensemble des sociétés détenues directement ou indirectement à plus de 50 % par une société mère, tête de groupe.

Coopératives agroalimentaires et périmètre coopératif

Les coopératives agroalimentaires sont des entreprises agroalimentaires faisant partie des catégories juridiques suivantes : 5432, 5459, 5532, 5559, 5632, 5659, 6317, 6318, 6532.

Le périmètre coopératif comprend les coopératives agroalimentaires, les filiales de droit privé des groupes coopératifs ainsi que les unités légales dans lesquelles ils détiennent des participations. Ce périmètre est constitué exclusivement d'entreprises agroalimentaires.

Chiffre d'affaires hors taxes

Montant global au cours de l'exercice de ventes de marchandises et des productions vendues de biens et de services mesurées par leur prix de vente.

Valeur ajoutée (VA)

Il existe plusieurs types de valeur ajoutée.

Dans ÉSANE, deux versions de valeur ajoutée sont mobilisées pour le calcul des ratios.

D'abord, la **valeur ajoutée hors taxe** qui reflète mieux la productivité de l'entreprise.

Ensuite, la **valeur ajoutée hors coût des facteurs** qui est égale à la valeur ajoutée hors taxe à laquelle on retranche les impôts sur la production nets des subventions d'exportations.

Elle correspond exactement à la somme de la rémunération du travail et de l'excédent brut d'exploitation.

Excédent brut d'exploitation (EBE)

Correspond à la valeur ajoutée diminuée de la rémunération des salariés, des autres impôts sur la production et augmentée des subventions d'exploitations.

Taux de valeur ajoutée

Valeur ajoutée / chiffre d'affaires

Dans ÉSANE,

valeur ajoutée hors taxe (VAHT) / chiffre d'affaires hors taxe (CAHT)

pour mesurer la capacité de créer de la valeur par euro de chiffre d'affaires.

Taux d'exportation

Chiffre d'affaires à l'exportation/chiffre d'affaires

Mesure la part des ventes exportées.

Dans ÉSANE, **chiffre d'affaires à l'exportation hors taxe / chiffre d'affaires hors taxe**

Ce sont, les exportations directes, c'est à dire celles qui sont effectuées directement par l'entreprise.

Les exportations indirectes, par exemple en passant par un intermédiaire, ne sont pas comptabilisées.

Investissement

Investissements corporels (matériels ou physiques) : acquisition de biens corporels (bâtiments, machines,...) qui viennent en augmentation du patrimoine de l'entreprise.

Investissements incorporels : (immatériels) : acquisition de biens incorporels (brevet, logiciel, dépenses de recherche, ...).

Investissements financiers : actions, droit de propriété.

Taux d'investissement

Investissement/valeur ajoutée

Permet de mesurer la richesse produite consacrée à l'investissement. Les matériels acquis par crédit-bail, c'est à dire, mis à disposition contre rémunération par une entreprise qui en reste propriétaire, ne sont pas pris en compte.

Dans ÉSANE, **Investissement corporel / valeur ajoutée hors taxe**

Taux de marge

Excédent brut d'exploitation (EBE) / valeur ajoutée

Mesure la part de richesse qui revient à l'entreprise. Cette définition du taux de marge est couramment utilisée en analyse financière. C'est aussi celle de la comptabilité nationale.

Le taux de marge peut être négatif, si l'excédent brut d'exploitation est négatif et même positif, si l'EBE et la VA sont tous les deux négatifs.

Dans ÉSANE,

excédent brut d'exploitation (EBE) / valeur ajoutée au coût des facteurs

Régionalité des entreprises

Dans les résultats présentés, une entreprise est dite mono quasi-mono régionale, lorsque plus de 80 % de ses salariés sont dans la région (ou de ses établissements si l'entreprise n'a pas de salarié).

C'est le critère le plus utilisé traditionnellement pour analyser les entreprises régionalement.

Poste de travail

Dans les statistiques produites par les fichiers DADS (déclarations annuelles de données sociales) et SIASP (système d'information des agents du secteur public) et le système CLAP (connaissance locale de l'appareil productif), un poste correspond à un salarié dans un établissement. Un salarié qui travaille dans deux établissements (dans l'année ou à une date donnée) occupe donc deux postes.

CAF / FAB

Pour le commerce extérieur de la France, la valeur des échanges est prise en compte au passage de la frontière. Cette comptabilisation est dite CAF/FAB : pour les importations, coût, assurance et fret compris jusqu'à notre frontière nationale, pour les exportations, franco à bord de notre frontière.

© **Accéder à nos publications sur le site national :**

www.agreste.agriculture.gouv.fr

© **ou sur notre site régional :**

www.draaf.nouvelle-aquitaine.agriculture.gouv.fr

rubrique **Données statistiques**

© **Vous trouverez également sur notre site régional :**

Direction Régionale de l'Alimentation, de l'Agriculture et de la Forêt NOUVELLE-AQUITAINE
Le ministère de l'agriculture en région

Accueil PRODUCTION & FILIÈRES ALIMENTATION ENSEIGNEMENT & FORMATION DONNÉES STATISTIQUES Votre DRAAF

Rechercher

Conjoncture agricole

- Notes de conjoncture
- Données téléchargeables
- Blancs de campagne Agreste
- RRM

Enquêtes

- Enquêtes en cours
- Enquêtes à venir

Services

- Les missions du SRISET
- Secret statistique

Liens utiles

- Données en ligne (DISAR)
- Inade
- EPISOLIN
- EUROSTAT
- Agreste
- CNS

Actualité

Analyses/Résultats n°39 - Mars 2017 - Campagne viticole 2015-2016 en Nouvelle-Aquitaine
Accéder à la publication publié le jeudi 30 mars 2017

Le raisin en 2016
Accéder à la publication publié le lundi 27 mars 2017

Conjoncture mensuelle n°14 - mars 2017 - Agreste Nouvelle-Aquitaine
Accéder à la publication publié le jeudi 16 mars 2017

Analyses/Résultats n°38 - Mars 2017 - Commerce extérieur : en 2016 l'excédent des produits agricoles, agroalimentaires et de la forêt de Nouvelle-Aquitaine ...
Accéder à la publication publié le mercredi 8 mars 2017

Chiffres&Données n°18 Mars 2017 : La filière viande en Haute-Vienne
Accéder à la publication publié le mardi 7 mars 2017

Toute l'actualité

Publications

- Analyses et Résultats
- Chiffres et Données
- Conjoncture
- Flash infos
- Mémentos
- RRII
- Lettre d'actualité

- des **notes de conjonctures** mensuelles accompagnées de séries téléchargeables
- des **données** complémentaires classées par thème
- un lien avec **Disar**, l'outil d'extraction de tableaux à la carte de la statistique agricole



Direction Régionale de l'Alimentation, de l'Agriculture et de la Forêt
Service régional de l'information statistique, économique et territoriale

LE PASTEL - 22, rue des Pénitents Blancs - C.S. 13916 - 87039 LIMOGES Cedex 1

Tel : 05 55 12 90 00 - Fax : 05 55 12 92 49

Courriel : contact.sriset.draaf-nouvelle-aquitaine@agriculture.gouv.fr

Directeur Régional : Yvan LOBJOIT
Directrice de publication : Valérie ISABELLE
Rédactrice en chef : Catherine LAVAUD
Composition-Impression : SRISET Nouvelle-Aquitaine

ISBN : 978-2-11-097759-5

Dépôt légal : à parution

Crédit photo : ©Xavier Remongin/Min.agri.fr